

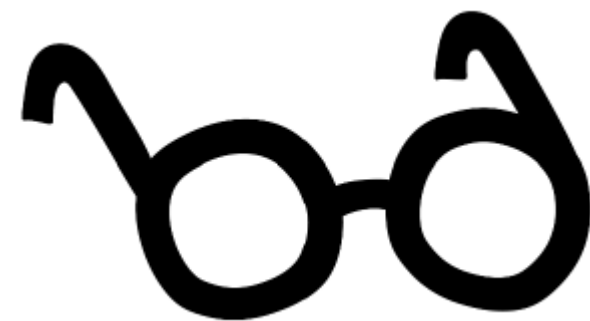
Hur gör jag, så att ingen blir ensam?

#ingenblirensam

Glasögon för att förebygga utanförskap

Flygkaptener är extremt tuffa yrkesmänniskor. Ändå, eller kanske på grund av detta, går de varje gång de förbereder sig för en flygning igenom en checklista för att se om allt som krävs för att garantera en säker flygning har beaktats.

Professionella personer som arbetar med människor är också tuffa. Men mitt i vardagen är det möjligt att missa saker som gör att någon känner sig utanför. Därför är det bra att använda förebyggande av utanförskap glasögon. Att bära glasögon mot utanförskap är bra för alla, men för vissa är det en livlina, eller åtminstone en förutsättning för att kunna delta och må bra.



Materialet är gjort av Ville Kämäräinen, Heli Pruuki, Sirpa Syrjä, Ville Viljakainen. Tack Juha Kilpiä för kommentarer.



Inledning

Genom att ta hänsyn till olika människors specifika behov skapar vi psykologisk trygghet i samhället. Psykologisk trygghet innebär upplevelsen på alla nivåer. Jag är trygg, accepterad och skyddad på en fysisk, sexuell, mental, känslomässig och andlig nivå.

Att införa och upprätthålla principer för trygga rum är ett konkret sätt att bygga upp en gemenskap med psykologisk säkerhet. Den viktigaste grunden ligger dock i den typ av atmosfär och det sätt på vilket vi som vuxna skapar i våra egna möten.

Exemplets makt är enorm. Hur ser jag på en annan person, hur lyssnar jag, hur stannar jag upp för att bekräfta en annan, hur reagerar jag på vad den andra personen säger eller på det som händer? Vad uttrycker jag med mina gester, ansiktsuttryck, röstläge, min hållning och mina ord? Hur ser jag till att dåligt beteende bryts utan att generera någon? Alla människor får göra misstag och lära sig.

Psykologisk trygghet kan upplevas i en accepterande atmosfär, där människors mångfald och olikheter behandlas med kärlek och intresse.

Om någon hånar en annan för hans egenskaper, kan ingen i slutändan vara trygg - alla kommer att vara på sin vakt och frukta att de själva kommer att bli föremål för förlöjligande, eller del av en vidrig dynamik.

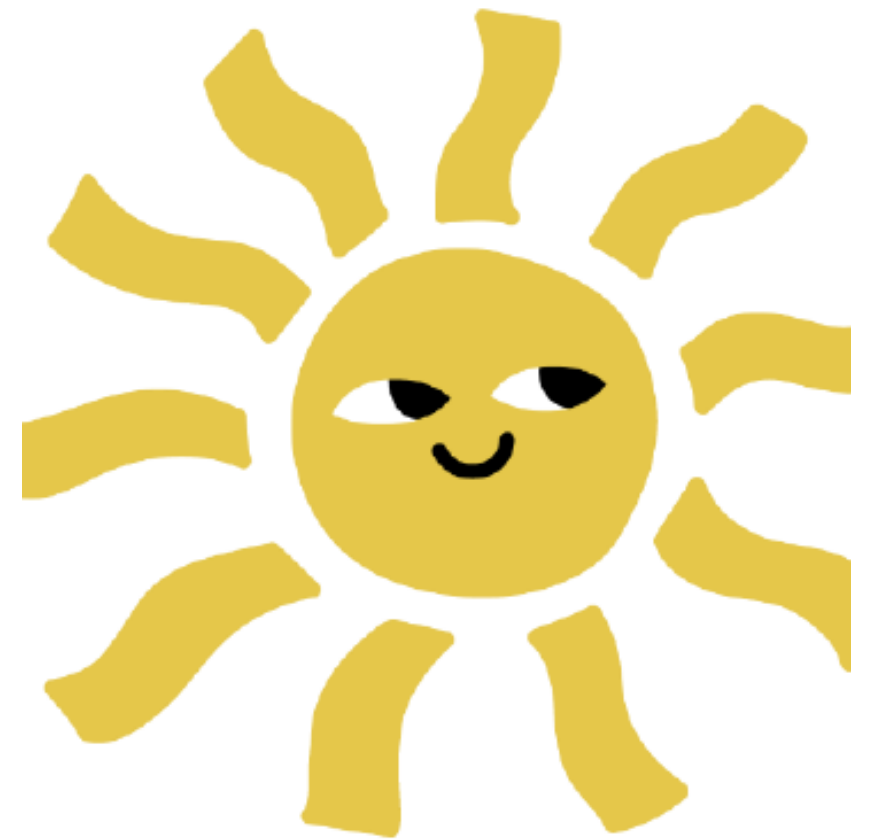
Församlingen kan vara den trygga plats där den som kämpar med tuffa utmaningar i vardagen kan andas och vila och lita på andra.



Glasögon – förebygga utanförskap

Som glasögon för att förebygga utanförskap använder vi en checklista som vi kallar Upee-verktyget (på svenska ungefär Fantastisk verktyg). Yrkesverksamma inom Ev. luth.kyrkan fick idén att ha en konkret checklista som stöd i arbetet. Ungdomar från ett projekt som heter Mukaan i Lasten ja nuorten keskus har varit med och utarbetat checklistan.

Frågorna på listan hjälper dig att fråga dig själv och andra vem som lämnas utanför och hur du kan förebygga och åtgärda detta. Frågorna i Upee-verktyget kan användas i alla arbetsgemenskaper, både i enskilda möten, i planeringen och till och med i strategiarbetet. Alla aktiviteter är inte, och kan inte alltid vara, möjliga för alla.



En riktad åtgärd är berättigad när den är medvetet och avsiktligt utformad för att tillgodose ett specifikt behov. Riktade aktiviteter kan också vara så kallade "positivt diskriminerande", till exempel genom att rikta in sig på en särskilt utsatt grupp.

Ett vykort har tryckts upp om Upee-verktyget, som har delats ut vid olika evenemang under 2022. Vykortet kommer att visas upp och distribueras vid framtida evenemang och möten. Exempel på de finska korten på de två följande diorna.



Hur ser jag till så att ingen blir ensam?

Checklista

När du planerar en daglig aktivitet (vilken som helst) eller ett uppdrag, ställ dig åtminstone dessa frågor:

VEM UTESLUTER JAG?

Vem är målgruppen? Vem i målgruppen, passar inte verksamheten för? Vem kan känna utanförskap?

KAN ALLA VARA MED?

Hur beaktar jag tillgängligheten? Hur beaktar jag atmosfären? För vem passar längden på aktiviteten och tidpunkten?

Checklista

FÖR VEM BERÄTTAR JAG OM VERKSAMHETEN? HUR?

Möts verksamheten och målgruppen? Använder jag ett språk som alla förstår?

HAR JAG LYSSNAT PÅ MÅLGRUPPEN?

Hur och på vilket sätt?

HUR BEAKTAR JAG ATT DET ÄR LÄTT ATT SKAPA KONTAKT TILL ANDRA?

Hur använder jag Upee-verktyget?

I materialet har man samlat in "utmaningar" av anställda inom kyrkans fostran, de granskas utifrån aspekten "förebyggande av utanförskap - glasögon."

Vem utesluter jag?

De individuella behoven hos barn och ungdomar utmanar våra resurser.

De utmaningar som barn och ungdomar ställs inför när det gäller individuell tillväxt och sociala färdigheter har väckt diskussion bland anställda om huruvida deras egna färdigheter och personalresurser är tillräckliga, liksom värdebedömningar och hur resurserna ska användas, till exempel på läger.

Var ligger inkluderingsgränsen för det goda och det onda i till exempel konfirmandundervisningen. Med vem kan enskilda anställda diskutera detta?

Vad kan vi göra?



- Fundera på vem aktiviteten riktar sig till, vem är målgruppen för just den här aktiviteten och varför? För vem är aktiviteten inte möjlig och hur kan hinder för deltagande minskas?
- Lägre struktur bör till exempel vara tillräckligt lätt. Det lönar sig att se till att det är möjligt för deltagaren att gå hem och vila vid behov. Hur kan man till exempel agera då en konferens avbryter ett läger så att den unga inte upplever det som ett misslyckande, utan tvärtom, till exempel som en förmåga att känna igen och ta hand om sitt eget välbefinnande och sina egna gränser?
- Stärk kontakter med vårdnadshavare. Kontakter med vårdnadshavare främjar förtroende och samarbete till förmån för barn och ungdomar.
- Diskutera vilka resurser och färdigheter hos anställda och frivilliga som är tillräckliga. Hur kan de snabbt ökas om det behövs?
- Ta ansvar för din egen expertis och inse dess begränsningar. Vilken typ av fortbildning behöver du, för att hantera utmanande situationer? Gå en utbildning i förebyggande av utanförskap. Ta reda på vilka lokala ungdoms- och socialarbetare som kan kontaktas för hjälp och till vilka ett barn, en ung person eller en familj kan hänvisas.

Kan alla delta?

Deltagaravgifter

För vissa av kyrkans aktiviteter tas deltagaravgifter. Vi strävar efter att hålla deltagaravgifterna så låga som möjligt, men för vissa familjer, barn och ungdomar är det ekonomiskt svårt eller omöjligt att delta.

Vad kan vi göra?

Det måste finnas tillräcklig flexibilitet i församlingens faktureringsystem. Flexibla strukturer i faktureringsystemet bör byggas upp tillsammans med diakonin- och ekonomiförvaltningen. Det bör kombineras med betalningsbefrielse. Fundera på hur detta ska kommuniceras och hur man undviker att någon blir utelämnad/ stigmatiserad.

Det bör finnas några gratisaktiviteter för varje åldersgrupp. Fundera på vilka aktiviteter som kan erbjudas gratis till alla?



För vem berättar jag om verksamheten?

Verksamheten når de välbeställda

Verksamheten når ofta jämlika och relativt välbeställda familjer, trots att vårt mål är att också nå familjer som har det svårt. Detta trots att de aktiviteter som anordnas av församlingen offentliggörs i församlingsbladet, på församlingens webbplats och i våra egna kanaler på sociala medier.



Vad kan vi göra?

Gå gärna med i målgruppernas sociala medieplattformar och involvera dem i kommunikationen. Kommunikation är inte enkelriktad, utan växelverkande. Du måste engagera dig i diskussionen.

- Personliga inbjudningar har visat sig vara de bästa och mest effektiva. Ta hänsyn till deltagarens personliga förutsättningar och behov.
- Finns det ett behov av att rikta inbjudningar på olika sätt till specifika målgrupper som kan uppleva marginalisering?
- Till exempel, när känner familjer, ungdomar och unga vuxna från regnbågsfamiljer att det är tryggt för dem att komma och delta?
- Det är värt att bygga upp en kommunikationsgemenskap med andra lokala aktörer.
- Tänk på lätt svenska och kommunikationskanaler som är naturliga för målgruppen. Finns det behov av kommunikation på andra språk?

Har jag lyssnat på målgruppen?



De aktivas röst hörs

I församlingen har bildats Påverkansgrupp för unga och barnkonsekvensanalys är i bruk. Ett stort antal av de ungdomar som redan är engagerade i församlingens ungdomsverksamhet och som redan är vänner, har gått med i påverkansgruppen. Barnkonsekvensanalys har genomförts i samråd med de föräldrar som deltar i familjeklubbens aktiviteter. Ska vi bara fråga personer som är aktiva och redan är med i verksamheten? Hur kan vi också höra rösterna från dem som inte är med?

Vad kan vi göra?

- Fundera på hur man kommunicerar om påverkansgruppers uppgifter. Utnyttja de ungas expertis om bra kommunikationskanaler.
- När du planerar aktiviteter bör du särskilt utnyttja situationer som når hela åldersgruppen, t.ex. gruppmöten och skolbesök. Ta fram meningsfulla aktiviteter och sätt att identifiera målgruppens behov och önskemål i dessa situationer.

- Representanter för målgruppen bör alltid involveras i planeringen och ofta också i genomförandet av kommunikationen. Det lönar sig också att bygga upp kommunikationssamarbetet med andra samarbetsparter på ett målmedvetet sätt.
- Det är också bra att inhämta synpunkter från specifika grupper om hur verksamhetsplanerna och genomförandeplanerna är anpassade till deras behov.

Hur ser jag till att det är lätt att få kontakt med andra?



Vi har inte tagit tillräcklig hänsyn till mångfalden

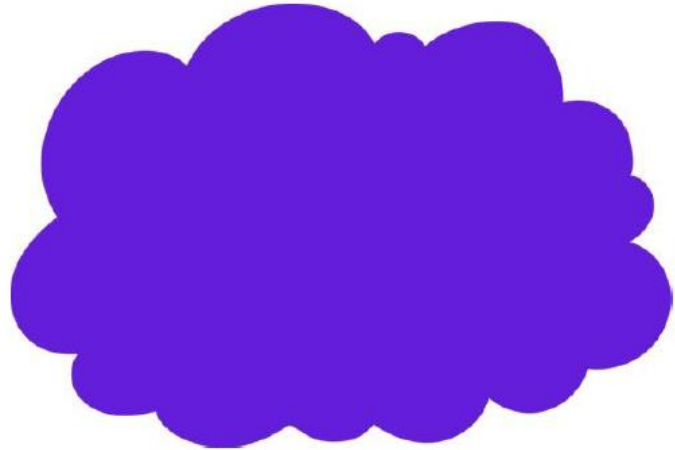
Medvetna praktiska arrangemang och den vardagliga upplevelsen av att bli välkomnad bidrar till att skapa en känsla av trygghet och underlättar därmed kontakten mellan människor.

En ung person anmälde sig till ett läger via kyrkans webbplats. Hen informerades om att på lägret finns inkvartering, bastu och duschar indelat endast för flickor och pojkar. Hur uppdaterar vi vårt tillvägagångssätt och kommunikationen av vår verksamhet så att det är möjligt för varje barn och ung person att få vara sig själv som flicka, pojke eller på annat sätt som de själva definierar sig?

Vad kan vi göra?

- Syftet med jämställdhetslagen i Finland är att förhindra alla former av diskriminering på grund av kön. Med könsidentitet avses en persons upplevelse av sitt eget kön. Varken kroppen eller en persons uppfattning om sitt egen kön eller könsuttryck kan användas för att tolka en persons upplevelse. Jämställdhetslagen gäller all verksamhet i samhället, inklusive de tjänster som kyrkan tillhandahåller.
- Mötet mellan människor i församlingen bygger på respekt och mänsklig autonomi. Var och en har rätt att känna sig trygg vid evenemang utan rädsla för någon form av fysiska, sociala, psykologiska eller andliga trakasserier eller våld i någon form mot hens hela mänskliga värde. Detta kommer att uppnås genom att kräva att alla deltagare följer principerna för trygga rum och genom att ta itu med överträdelser av dessa principer.

- Vi fäster särskild uppmärksamhet vid språket och dess användning, så att det inte uppstår en hotfull, fientlig, förnedrande, förödmjukande eller ångestfylld atmosfär.
- Om kön måste efterfrågas vid anmälningar måste man lägga till alternativ, så att alla känner sig välkomna. Kön bör inte efterfrågas om det inte finns någon verklig anledning att göra det.
- Ta modigt kontakt med personen och vårdnadshavarna och be om råd om hur man ordnar boende, till exempel.



När det gäller bastur har många församlingar ett bastutur för flickor, en bastutur för pojkar och en gemensam bastutur med badkläder på. I början av lägret kan du också fråga om någon vill ha ett eget badpass, och sedan schemalägga ett sådant för dem som vill ha det.

Ungdomstiden är en känslig period för många människor, även när det gäller kroppens utveckling, och personer av ett annat kön kan tycka att det är mycket befriande att tvätta sig i lugn och ro.

Vid utformningen av församlingens strukturer, riktlinjer och anläggningar måste hänsyn tas till församlingsmedlemmarnas olika identiteter och principerna för trygga rum.