



## Kirkkohallituksen yleiskirje nro 11/2015

18.05.2015

### VALTIONKORVAUKSEN JAKAMINEN SEURAKUNNILLE JA SEURAKUNTAYHTYMIILLE SEKÄ SEURAKUNTIEN JA SEURAKUNTAYHTYMIEN MAKSUT KIRKON KESKUSRAHASTOLLE VUODESTA 2016 ALKAEN

#### 1. Valtion korvauksen jakaminen seurakunnille ja seurakuntayhtymille

##### Taustaa

Laki valtion rahoituksesta evankelis-luterilaiselle kirkolle eräisiin yhteiskunnallisiin tehtäviin (rahoituslaki) tulee voimaan vuoden 2016 alussa. Rahoituslain mukaan seurakunnille lailla annettuja yhteiskunnallisia tehtäviä korvataan jatkossa valtion talousarviosta maksettavalla rahoituksella ja samalla luovutaan seurakuntien yhteisövero-osuudesta. Korvattavia yhteiskunnallisia tehtäviä ovat hautaustoimi, väestökirjanpito tehtävät sekä kulttuurihistoriallisesti arvokkaiden rakennusten ja irtaimiston ylläpito. Kirkon keskusrahastolle maksettavan valtion korvauksen suuruus on 114 milj. euroa vuonna 2016, tämän lisäksi seurakuntien verotuskustannuksia alennetaan noin 6 milj. eurolla.

##### Jakaminen pääpiirteissään

1. Kirkon keskusrahasto saa kuukausittain valtiolta korvauksen (114 milj. euroa/v, 9,5 milj. euroa/kk).
2. Kirkon keskusrahasto jakaa automaattisesti kuukausittain korvausta seurakunnille (107 milj. euroa/v, 8,9 milj. euroa/kk). Jako tapahtuu kunnan väkiluvun mukaan siten, että vuoden 2016 rahat jaetaan viimeisen vahvistetun väkilukutiedon eli tilanteen 31.12.2014 perusteella.
3. Korvauksesta 2 milj. euroa jää jakamatta ja tämä osuus käytetään Kirjurin ylläpito- ja kehitystyöhön.
4. Korvauksesta 5 milj. euroa käytetään kulttuurihistoriallisesti arvokkaiden rakennusten ja irtaimiston ylläpitoon. Kirkkohallituksen täysistunto myöntää hakemuksesta avustuksia tähän tarkoitukseen. Kirkkohallitus valmistelee parhaillaan uusia rakennusavustusohjeita, täysistunto hyväksyy ne syksyllä 2015. Jatkossa on kaksi rakennusavustuslinjaa: perinteinen rakennusavustus (0,5 - 1,0 milj.euroa/v) ja valtion korvauksella rahoitettava kulttuurihistoriallisesti arvokkaiden rakennusten ja irtaimiston kunnossapitoavustus (5,0 milj. euroa/v). Muutamana ensimmäisenä vuotena (2016-2018) rahoitetaan valtionkorvausosuudesta yhteisen kiinteistörekisterin laajentaminen (0,5 milj. euroa/v) kaikkiin seurakuntatalouksiin. Tämän rekisterin olemassa olo on ehdoton edellytys valtion korvauksen oikeudenmukaiselle jakamiselle.

## Vaikutus perusmaksun suuruuteen

Kirkon yhteistä toimintaa rahoitetaan seurakuntien maksamalla perusmaksulla, jonka suuruus on 8,2 % laskennallisesta kirkollisverotulosta. Kun valtion korvauksen jakaminen toteutetaan edellä kuvatulla tavalla, perusmaksua on mahdollista alentaa vuodesta 2016 alkaen. Tavoitetasona voidaan pitää n. 7,5 %:n perusmaksua.

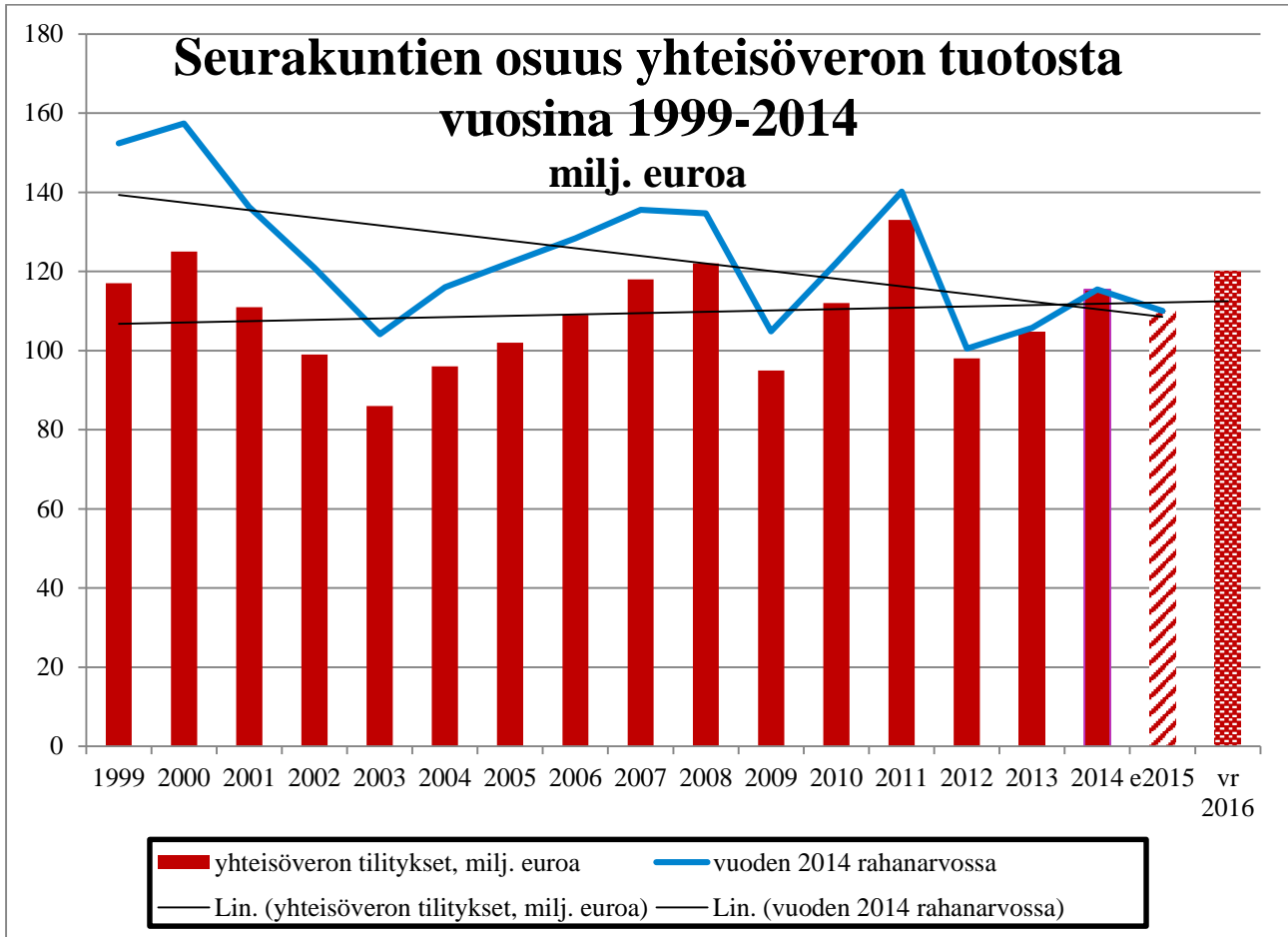
## Taloudelliset vaikutukset

Laskelmat on tehty vuoden 2013 tilanteen perusteella. Näin siksi, että vuoden 2013 tiedot ovat kaikilta osin valmiit. Vuoden 2014 osalta tässä vaiheessa ei ole vielä tietoa verovuoden laskennallisesta kirkollisverotulosta.

Seuraavassa taulukossa hahmotellaan valtionkorvauksen jakamisen ja siihen liittyvien muiden ratkaisujen kokonaisvaikutuksia koko kirkon kannalta.

milj. euroa	+ Tulot kasvavat tai menot alenevat - Menot kasvavat tai tulot alenevat	
Valtionkorvauksen jakaminen	+ 2,3	n. 19,50 euroa/kunnan jäsen/vuosi
Verotuskustannukset alenevat	+ 6,0	
Perusmaksu alenee	+ 4,2	8,2 % -> 7,5 %
Yhteensä	+ 12,5	

Vuoden 2013 tilanteen perusteella tehdyistä laskelmista ei voi suoraan vetää johtopäätöksiä siitä, miten esitetyt muutokset vaikuttavat koko kirkon tai yksittäisen seurakunnan tilanteeseen vuonna 2016. Erityisen paljon vertailuun vaikuttaa yhteisövero-osuuden suuruus, joka on vaihdellut vuosittain huomattavasti. Alla olevassa taulukossa kuvataan osuuden vuosittaiset vaihtelut. Valtionkorvauksen jakamisen edellä kuvattu jakomalli vaikuttaa koko kirkon kannalta joko tuloja lisäävästi tai tuloja alentavasti riippuen siitä, mitä vuotta pidetään vertailuvuotena.



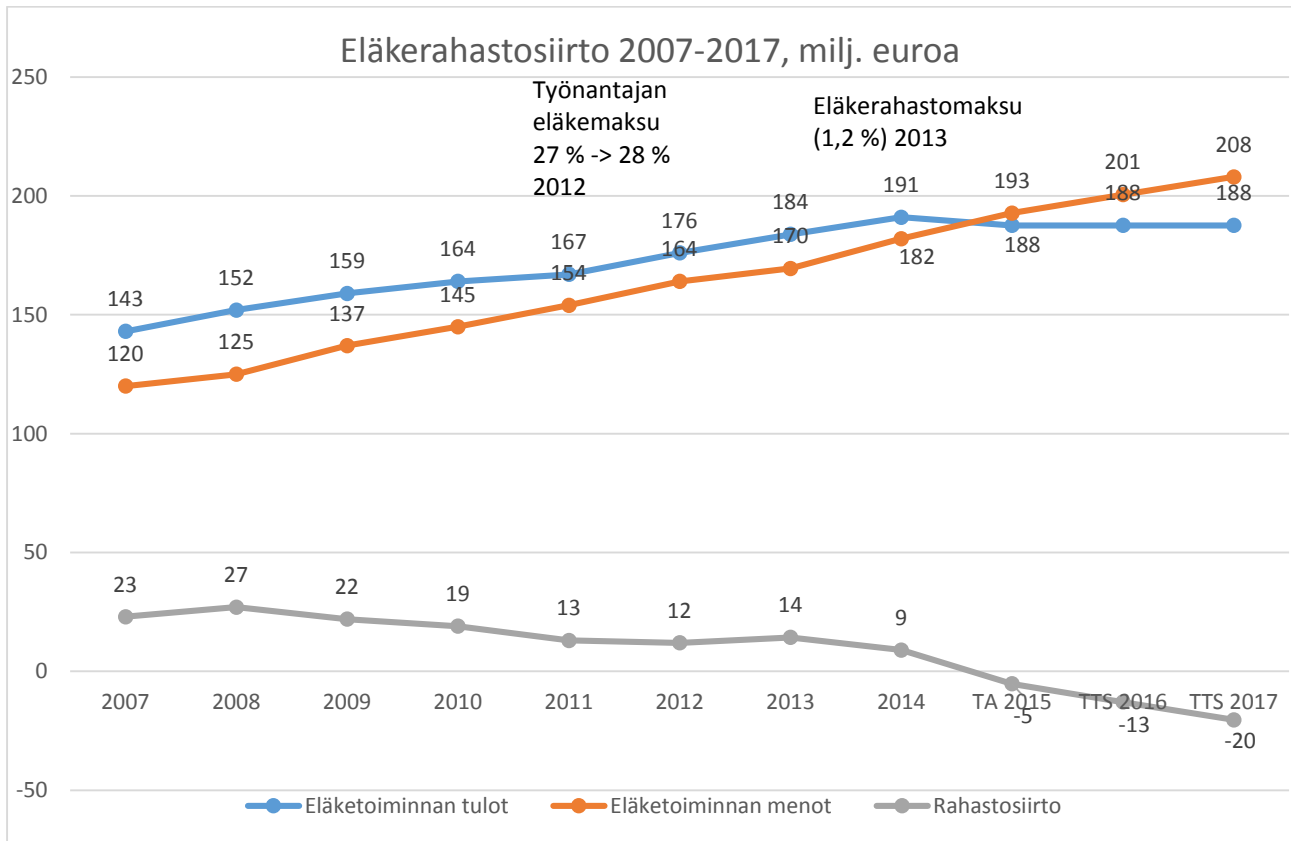
## 2. Työnantajan eläkemaksu ja eläkerahastomaksu

### Taustaa

Eläkerahastointi käynnistyi kirkossa vuoden 1991 alussa, jolloin siirryttiin palkkaperusteiseen eläkemaksuun ja rahastoiivaan järjestelmään. Vuodelle 1991 kirkolliskokous vahvisti eläkemaksuksi 21,5 %, tämän jälkeen eläkemaksua nostettiin vuosittain siten, että vuonna 1994 maksu asettui tasolle 27 %. Seuraava korotus 28 %:iin tehtiin vuonna 2012. Vuodesta 1993 alkaen myös työntekijät ovat maksaneet eläkemaksua.

Vuonna 2013 eläkerahaston kartuttamista ryhdyttiin tehostamaan palkkasummasta riippumattomalla rahoitusmallilla. Seurakuntataloudet maksavat eläkerahastomaksua 1,2 % kirkollisverosta, kirkkolaissa määritetty katto eläkerahastomaksulle on 5 %.

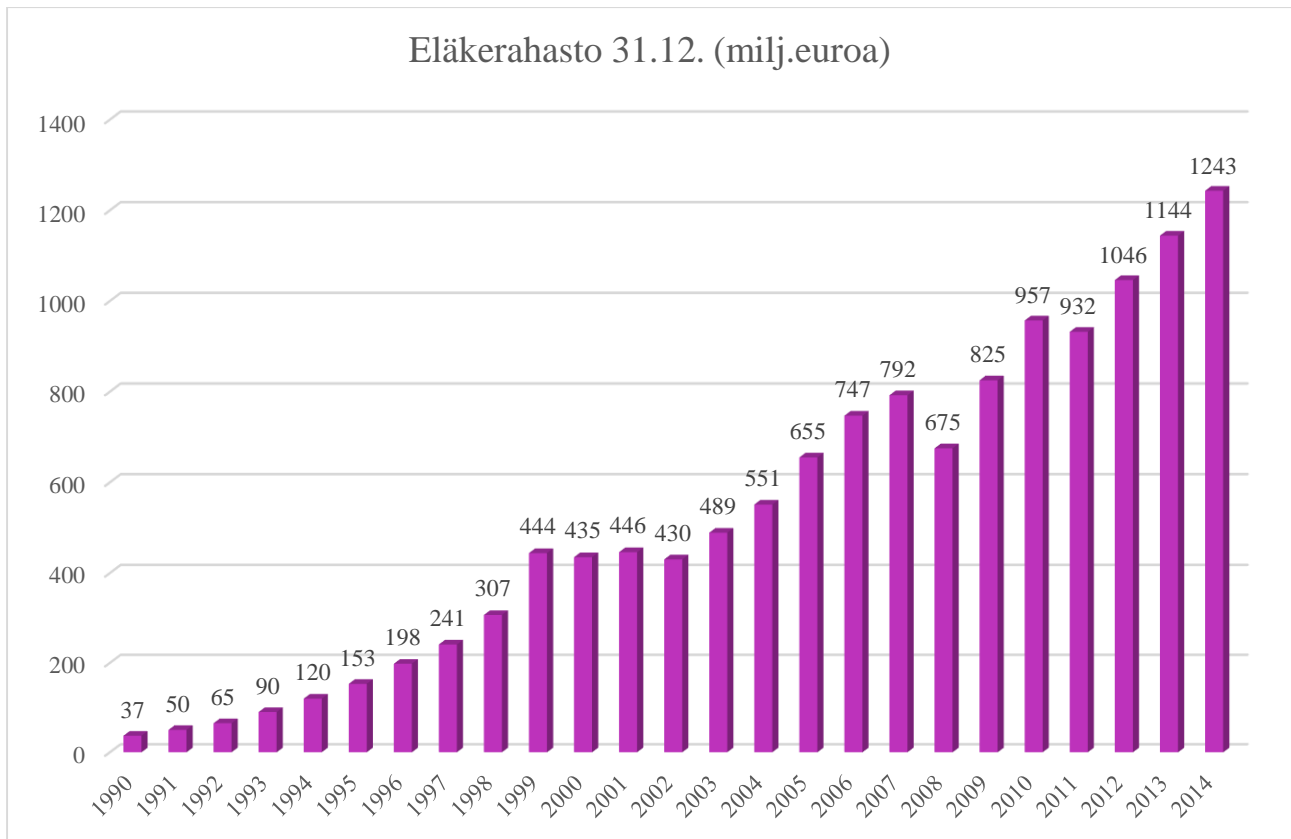
Alla olevassa kuvassa esitetään eläketoiminnan tulojen (työnantajan ja työntekijän eläkemaksut, eläkerahastomaksu, TVR:n korvaus) sekä eläketoiminnan menojen (maksetut eläkkeet, Kevalle maksettava hoitokulu) erotus. Vielä vuonna 2014 eläketoiminnan tuloista voitiin siirtää eläkerahastoon n. 9 milj. euroa. Vuonna 2015 joudutaan eläkkeitä rahoittamaan osin sijoitustoiminnan tuotoilla.



Alla olevassa taulukossa on eräitä kirkon eläkerahastoon liittyviä tunnuslukuja vuosilta 2013 ja 2014

	2014	2013
Rahaston tuotto	8,1 %	7,7 %
Rahaston tuotto 1991-	8,23 % p.a reaalituotto 6,39 %	8,23 % p.a reaalituotto 6,32 %
Rahaston koko	1 243 milj.	1 144 milj.
Rahasto riittää x vuoden eläkemenoihin	7,3 vuoden	7,0 vuoden
Rahasto on x kertaa kirkon palkkasumma	2,4 kertaa	2,2 kertaa
Kokonaiseläkevastuusta on katettu x %	28,4 %	26,8 %
Kirkon palkkasumman muutos	- 0,5 %	- 0,3 %

Seuraavassa taulukossa kuvataan eläkerahaston kasvu vuodesta 1990 alkaen.



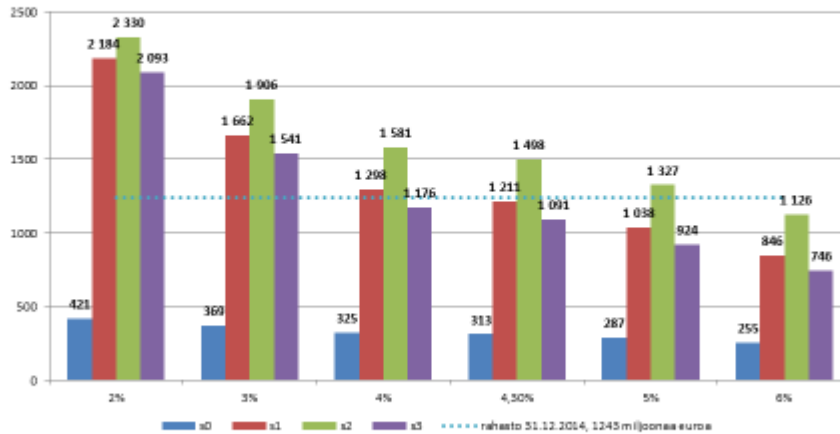
Keva tekee vuosittain kirkon eläkemenoennusteen, vuoden 2014 lopussa valmistunut ennuste ulottuu vuoteen 2100 saakka. Uusimman ennusteen skenaariot ovat seuraavat:

- 1) Rekrytoidaan vain joka toisen vanhuuseläkkeelle siirtyneen tilalle uusi työntekijä kunnes työntekijämäärä on laskenut 10 000 vakuutettuun. Taso saavutetaan vuonna 2053 (skenaario 1).
- 2) Räsitustestinä shokkiskenaario, jossa vakuutettujen määrän annetaan nopeasti laskea 10 000 vakuutettuun vuoteen 2030 mennessä (skenaario 2).
- 3) Arvioidaan edellisten vuosien välillä tapahtunutta vakuutettujen määrän vähenemistä ja jatketaan arvioitua tahtia kunnes vakuutettujen määrä on 10 000. Taso saavutetaan vuonna 2065 (skenaario 3).
- 4) Vakioskenaario (skenaario 0).

Tärkein vuosittainen tutkimustulos on, miten rahaston arvioidaan riittävän vuoteen 2100 saakka eri skenaarioiden ja reaalituotto-odotusten toteutuessa. Kirkon eläkerahaston nominaalituotto-odotus on tällä hetkellä 6 %, mikä vastaa noin 4,3 %:n reaalituotto-odotusta. Mikäli keskimääräinen reaalituotto olisi 4,3 % vuoteen 2100 saakka, eläkerahasto selviäisi vastuista skenaarioiden 0,1 ja 3 toteutuessa, mutta ei, mikäli shokkiskenaario toteutuu. Reaalituotto-odotus 4,3 % vaikuttaa kuitenkin hyvin haastavalta nykyisessä markkinatilanteessa, jossa korkoinstrumenttien tuotto on lähellä nollaa. Kotimaisilla eläkeyhtiöillä reaalituotto-odotus on selkeästi alempi kuin kirkon eläkerahaston (n. 3,5 %). Erityisen ongelmalliseksi tilanne muodostuu, jos rahasto ei kasva tarkastelun alkujaksolla

odotuksien mukaisesti, silloin loppujakson tuottotavoitteita on korjattava ylöspäin. Näin ollen eläkerahaston kartuttamista on syytä tehostaa.

### Eläkemaksujen lisäksi tarvittava KiEL-pääoma 31.12.2014 per reaalituotto-oletus, miljoonaa euroa.



Alla olevassa taulukossa kuvataan työnantajan eläkemaksuja eri eläkejärjestelmissä vuonna 2015.

Järjestelmä	Työnantajan eläkemaksu	Lisäksi
TyEL	17-18 %	
Keva	17,20 %	Lisäksi peritään varhaiseläkemenoperusteinen ja eläkemenoperusteinen maksu.
Valtio	20,11 %	Valtion eläkkeet maksetaan valtion budjetista, rahastosiirto VER:sta kattaa osan eläkkeistä.
Kirkko	28 %	Lisäksi peritään eläkerahastomaksu.

Kirkon ja kunnan erilaiset eläkemaksut yhteensä ovat selkeästi korkeammat kuin TyEL-maksut. Näin siksi, että julkiset eläkejärjestelmät rahoittavat näillä maksutuloilla myös niin sanottuja lisäeläkkeitä, mitä eläkkeitä yksityiseen TyEL-järjestelmään ei tässä muodossa sisälly. Julkisen järjestelmän lisäeläkkeet johtuvat siitä, että aiemmin näiden järjestelmien eläkeoikeudet olivat yksityisen puolen eläkeoikeuksia selvästi paremmat.

Kirkkoyönantajan eläkemaksu on huomattavasti korkeampi kuin muissa järjestelmissä. On vaikea ajatella, että jollain sektorilla työllistäminen olisi näin paljon kalliimpaa kuin muilla sektoreilla, joten työnantajan eläkemaksua on syytä alentaa. On mahdollista, että tämä muutos hidastaisi jossain määrin työntekijämäärän vähenemistä. Vastaavasti palkkasummasta riippumatonta eläkerahastomaksua on nostettava. Kirkkohallitus esitti, että työnantajan eläkemaksu alenisi 24 %:iin ja eläkerahastomaksu nousisi 4 %:iin.

### Taloudelliset vaikutukset

Laskelmat on tehty vuoden 2013 tilanteen perusteella. Näin siksi, että vuoden 2013 tiedot ovat kaikilta osin valmiit. Vuoden 2014 osalta tässä vaiheessa ei ole vielä tietoa verovuoden kirkollisverotulosta.

Seuraavassa taulukossa hahmotellaan työnantajan eläkemaksun alentamisen ja eläkerahastomaksun nostamisen vaikutuksia koko kirkon kannalta.

milj. euroa	+ Menot alenevat - Menot kasvavat	Esitys
Työnantajan eläkemaksun alentaminen	+ 19,7	28 % -> 24 %
Eläkerahastomaksun nostaminen	- 25,2	1,2 % -> 4 %
Yhteensä	- 5,5	

Eläkerahasto karttuisi vuoden 2013 tietojen perusteella näiden muutosten seurauksena lisää 5,5 milj. euroa vuodessa.

### **3. Edellä olevien esitysten yhdistäminen**

#### Taloudelliset vaikutukset

Edellä kuvattujen muutosten yhteisvaikutukset koko kirkon kannalta kuvataan alla olevassa taulukossa. Laskelmat ovat vuoden 2013 tilanteen perusteella.

milj. euroa	+ Tulot kasvavat tai menot alenevat - Menot kasvavat tai tulot alenevat	
Valtionkorvauksen jakaminen	+ 2,3	n. 19,50 euroa/kunnan jäsen/vuosi
Verotuskustannukset alenevat	+ 6,0	
Perusmaksu alenee	+ 4,2	8,2 % -> 7,5 %
Työnantajan eläkemaksun alentaminen	+ 19,7	28 % -> 24 %
Eläkerahastomaksun nostaminen	- 25,2	1,2 % -> 4 %
Yhteensä	+ 7,0	

Litteenä on kuva koko kirkon rahavirtojen muutoksesta sekä seurakuntakohtaisista muutoksista vuoden 2013 tiedoin.

#### **4. Kirkolliskokouksen päätös 7.5.2015**

Kirkolliskokous päätti

1. vahvistaa, että valtion kirkon keskusrahastolle maksamasta 114 milj. euron korvauksesta 107 milj. euroa jaetaan seurakunnille euroa/kunnan jäsen -jakoperusteen mukaisesti vuonna 2016,
2. vahvistaa laskennallisen kirkollisveron perusteella määräytyvän perusmaksun suuruudeksi 7,5 % vuodelle 2016,
3. vahvistaa seurakuntien työnantajan eläkemaksuksi 24 % palkkasummasta vuodelle 2016,
4. vahvistaa kirkon keskusrahaston ja kirkollisten yhdistysten työnantajan eläkemaksuksi 28 % palkkasummasta vuodelle 2016,
5. vahvistaa kirkollisveron perusteella määräytyvän eläkerahastomaksun suuruudeksi 4 % vuodelle 2016.

**KIRKKOHALLITUS**

Jukka Keskitalo

Leena Rantanen

ISSN 1797-0326