

# MITEN HUOLEHDIN, ETTÄ KUKAAN EI JÄÄ YKSIN?

#kukaaneijääyksen

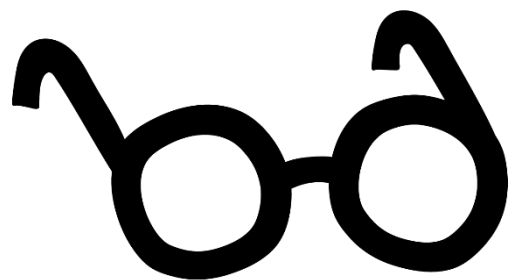
## ULKOPUOLISUUDEN EHKÄISYN SILMÄLASIT

Lentokapteenit ovat äärimmäisen kovia ammattilaisia. Silti tai siksi joka kerta lentoon valmistautuessaan he käyvät läpi tsek-kilistan, onko kaikki tarpeellinen huomi-oitu turvallisen lennon takaamiseksi. Ihmis-ten kanssa työskentelevät ammattilaiset ovat myös kovia ammattilaisia. Kuitenkin arjen keskellä voi jäädä havaitsematta seik-koja, jotka jättävät jonkun ulkopuolelle. Siksi on hyvä ottaa käyttöön ulkopuolisuu-den ehkäisyn silmälasit. Ulkopuolisuuden ehkäisyn silmälasien käyttö on hyödyksi kaikille, mutta joillekin niiden läpi nähdyksi

tuleminen on elinehto tai ainakin edellytys sille, että voi olla mukana ja voida hyvin.

***Materiaalin ovat koonneet:***

***Ville Kämäräinen, Heli Pruuki, Sirpa Syrjä, Ville Viljakainen. Kiitos Juha Kilpiälle kommentoinnista.***



## *johdanto*

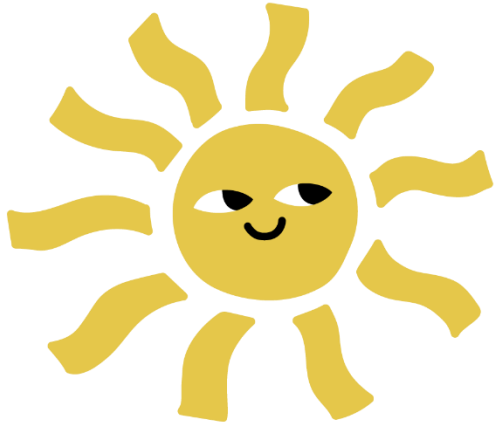
Kun huolehdimme erilaisten ihmisten erityistarpeiden huomioon ottamisesta, rakennamme samalla yhteisön psykologista turvallisuutta. Psykologisella turvallisuudella tarkoitetaan kokemusta kaiken tasoisesta turvassa olemisesta: Olen turvassa, hyväksytty ja suojeltu niin fyysisellä, seksuaalisella, henkisellä, emotionaalisella kuin hengellisellä tasolla.

Turvallisemman tilan periaatteiden käyttöönotto ja niistä huolehtiminen ovat yksi konkreettinen keino rakentaa yhteisössä psykologista turvallisuutta. Olennainen perusta on kuitenkin siinä, millaista ilmapiiriä ja kohtaamisen tapaa me aikuiset itse viljellemme. Esimerkin voima on valtava. Miten katson toista ihmistä, miten pysähdyn hänen asiansa äärelle, miten kuuntelen, miten reagoin toisen sanoihin tai siihen mitä tapahtuu? Mitä ilmennän eleilläni, ilmeilläni, äänensävyilläni, asennoillani, sanoillani? Miten huolehdin siitä, että väärinkäytökset katkaistaan, nolaamatta ketään? Jokainen saa myös erehtyä ja oppia.

Psykologista turvallisuutta voidaan kokea hyväksyvässä ilmapiirissä, missä ihmisten moninaisuuteen ja monenlaisuuteen

suhtaudutaan rakastavasti ja kiinnostuen. Siellä, missä pilkataan toista jonkin hänen ominaisuutensa perusteella, ei kukaan voi olla viime kädessä turvassa - kaikki joutuvat pitämään tuntosarvia pystyssä ja pelkäämään, että itse joutuu pilkatun asemaan tai osalliseksi kurjaan dynamiikkaan. Seurakunta voi olla se turvallinen paikka, missä kovissakin arjen haasteissa painiva voi hetken hengähtää ja luottaa toisiin.





### **Upee-työkalu**

Ulkopuolisuuden ehkäisyn silmälaseina pidämme tsekkilistaa, jota kutsumme Upee-työkaluksi. Upee-työkalu on syntynyt ev. lut. kirkon kasvatuksen ammattilaisten ajatuksesta saada konkreettinen muistilista työn tueksi. Muistilistan suunnitteluun osallistui myös Lasten ja nuorten keskuksen Mukaan-hankkeen nuorten ryhmä.

Listan kysymysten avulla tulee kysyttyä itseltään ja muilta, kuka jää ulkopuolelle ja kuinka sen voisi estää ja korjata. Upee-työkalun kysymyksiä voi hyödyntää kaikissa työyhteisöissä niin yksittäisissä kohtaamisissa kuin tapahtumien suunnittelussa ja jopa strategioiden tekemisessä. Kaikki toiminta ei ole eikä aina voikaan olla kaikille mahdollista. Kohdennettu toiminta on perusteltua silloin, kun se on tietoisesti ja harkiten suunniteltua ja vastaa tiettyyn

tarpeeseen. Kohdennettu toiminta voi olla myös ns. "positiivisesti syrjivää", eli esimerkiksi juuri haavoittuvassa asemassa olevalle kohdennettua.

Upee-työkalusta on painettu postikortti, joka on ollut jaossa eri tapahtumissa vuoden 2022 aikana. Korttia pidetään esillä ja jaetaan tulevaisuudessa tapahtumissa ja kohtaamisissa. Materiaali löytyy [täältä](#).



**Kuva 1** Kun suunnittelet mitä tahansa arjen toimintaa tai työtehtävää, kysy itseltäsi ainakin nämä kysymykset:

# MITEN HUO- LEHDIN, ETTÄ KUKAAN EI JÄÄ YKSIN?

## KENET SULJEN ULOS?

Mikä on kohderyhmä?  
Kenelle kohderyhmästä toiminta ei ole mahdollista?  
Kuka voi kokea ulkopuolisuutta?

## KENEN ON HELPPO OSALLISTUA?

Miten huolehdin esteettömyydestä?  
Miten huolehdin ilmapiiristä?  
Kenelle toiminnan kesto ja ajankohta sopivat?

## KENELLE KERRON TOIMINNASTA? MITEN?

Kohtaavatko kanavat ja kohderyhmä toisensa?  
Käytätkö selkeää kieltä?

## OLENKO KUULLUT KOHDERYHMÄÄ?

Missä ja miten?  
Mitä vaikutuksia kuulemisella oli?

## KUINKA HUOMIOIN, ETTÄ KONTAKTIN LUOMINEN MUIHIN ON HELPPOA?

## **Kuinka käytän Upee-työkalua?**

Tähän kokonaisuuteen on koottu kirkon kasvatuksen työntekijöiltä nousseita "haasteita" joita tarkastellaan seuraavassa ulkopuolisuuden ehkäisyn silmälasien läpi.

## **Kenet suljen ulos?**

### **Lasten ja nuorten yksilölliset tarpeet haastavat resurssijamme.**

*Lasten ja nuorten yksilölliset kasvuun ja sosiaalisiin taitoihin liittyvät haasteet ovat nostaneet työntekijöiden keskuudessa keskustelua oman ammattitaidon ja työvoimaresurssin riittämisestä, sekä arvopohdintaa, mihin voimavaroja esimerkiksi leireillä tulee käyttää. Missä kulkee hyvän ja huonon inklusion raja esimerkiksi rippikoulun osalta? Kenen kanssa yksittäinen työntekijä voi tätä pohdintaa käydä?*

### **Mitä voimme tehdä?**

- Pohtikaa, kenelle toiminta on tarkoitettu, mikä on juuri tämän toiminnan kohderyhmä, ja miksi? Kenelle kohderyhmästä toiminta ei ole mahdollista ja miten osallistumisen esteitä voidaan madaltaa?
- Esimerkiksi leirin rakenne on hyvä olla riittävän kevyt. Kannattaa

huolehtia, että osallistujan on mahdollista tarvittaessa päästä välillä leimautumatta kotiin lepäämään. Miten esimerkiksi rippikoululeirin keskeytymisen voi hoitaa niin hyvin, ettei nuori koe epäonnistumista, vaan päinvastoin esimerkiksi taitona tunnistaa ja pitää huolta omasta hyvästä olost ja rajoista?

- Vahvistakaa yhteyksiä huoltajiin. Yhteydenpito huoltajien kanssa edistää luottamusta ja yhteistyötä lasten ja nuorten hyväksi.
- Pohtikaa minkälainen työntekijä- ja vapaaehtoisresurssi, sekä osaaminen on riittävää. Miten sitä voi tarvittaessa nopeastikin lisätä?
- Ottakaa vastuu omasta asiantuntijuudesta ja sen rajojen tunnistamisesta. Mitä lisäkoulutusta tarvitaan haastavien tilanteiden hallintaan? Hyödyntäkää ulkopuolisuuden ehkäisyn koulutuksia. Tutustukaa paikallisiin nuoriso- ja sosiaalityön toimijoihin, joilta voi pyytää apua ja joille lapsen, nuoren tai perheen voi ohjata eteenpäin.



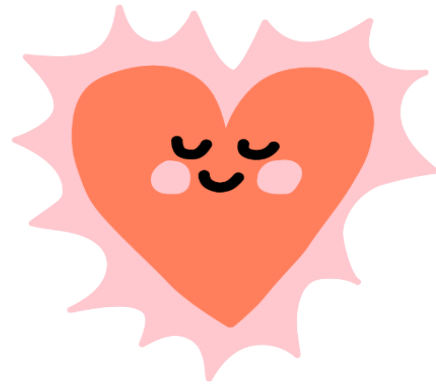
## **Kenen on helppo osallistua?**

### **Osallistujamaksut**

*Joistakin seurakunnan toiminnoista peritään osallistumismaksuja. Vaikka osallistumismaksut pyritään pitämään mahdollisimman pieninä, silti osallistuminen joillekin perheille, lapsille ja nuorille on taloudellisesti vaikeaa tai mahdotonta.*

### **Mitä voimme tehdä?**

- Seurakunnan laskutusjärjestelmässä tulee olla riittävää joustavuutta. Laskutusjärjestelmän joustorakenteet on hyvä rakentaa yhdessä diakonian- ja taloushallinnon kanssa. Sen yhteydessä tulee olla maksuvapautusjärjestelmä. Pohtikaa, miten siitä viestitään ja miten vältetään leimaantumista.
- Jokaiselle ikäryhmälle on hyvä olla tarjolla jotakin ilmaista toimintaa. Pohtikaa, mitkä kaikki toiminnot on mahdollista tarjota maksuttomana kaikille?



## **Kenelle kerron toiminnasta?**

### **Toiminta tavoittaa hyväosaiset**

*Toiminta tavoittaa usein samankaltaisia ja melko hyväosaisia perheitä, vaikka pyrkimyksemme on tavoittaa vaikeissakin elämäntilanteissa olevia perheitä. Näin tapahtuu siitäkkin huolimatta, että seurakunnan järjestämästä toiminnasta tiedotetaan seurakunnan lehdessä, kotisivuilla ja omissa somekanavissa.*

### **Mitä voimme tehdä?**

- Liittykää rohkeasti mukaan kohderyhmien some-alustoille ja ottakaa kohderyhmä mukaan viestintään. Viestintä ei ole yksisuuntaista, vaan vuorovaikutteista. On osallistuttava keskusteluun.
- Henkilökohtainen kutsuminen on tutkitusti parasta ja tuloksellisinta. Huomioikaa osallistujan henkilökohtaiset tilanteet ja tarpeet.

- Onko tarpeen välillä kohdentaa erityisesti kutsuja tietyille kohderyhmille, jotka saattavat kokea marginaalissa oloa?
- Milloin esimerkiksi sateenkaarevat perheet, nuoret ja nuoret aikuiset kokevat, että tila on heille turvallinen tulla ja osallistua?
- Kannattaa rakentaa viestintäyhteistyötä muiden paikallisten toimijoiden kanssa.
- Huomioikaa selkokieliäisyys ja kohderyhmälle luonteva viestintäkanava. Onko tarvetta suomen kieltä laajempaan viestintään?



## Olenko kuunnellut kohderyhmää?

### Aktiivisten ääni kuuluu

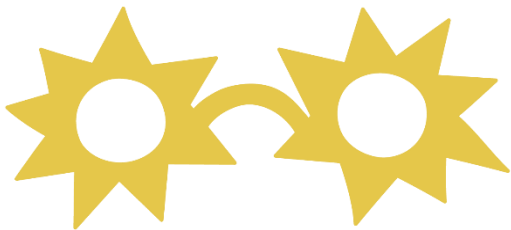
*Seurakuntaan on perustettu nuorten vaikuttajaryhmä ja seurakunnassa on käytössä lapsivaikutusten arviointi. Vaikuttajaryhmään on hakeutunut hyvä joukko samoja nuoria, jotka ovat muutenkin, kaveriporukkana, mukana isostoiminnassa ja muussa seurakunnan nuorten toiminnassa. Lapsivaikutusten arvioinnissa seurakuntalaisten kuuleminen on toteutettu perhekerhotoiminnassa mukana olevia vanhempia kuullen. Kuulemmeko vain aktiivisia ja jo mukana olevia ihmisiä? Miten saisimme kuulumaan myös heidän äänensä, jotka eivät ole toiminnassa mukana?*

### Mitä voimme tehdä?

- Miettikää, missä vaikuttajaryhmien tehtävistä ja niihin liittymisestä viestitään. Hyödyntäkää nuorten asiantuntijuutta hyvistä kanavista ja viestinnän paikoista.
- Hyödyntäkää toiminnan suunnittelussa erityisesti ne tilanteet, joissa tavoitetaan koko ikäluokka, esimerkiksi ryhmätykset ja koulujen koti-seurakuntaan tutustumiset. Tuotetaan mielekkäitä työskentelyjä ja

tapoja kartoittaa kohderyhmän toiveita ja tarpeita noissa tilanteissa.

- Kohderyhmän edustajia kannattaa olla aina mukana viestinnän suunnittelussa ja usein myös toteuttamisessa. Viestintäyhteistyötä kannattaa rakentaa määrätietoisesti myös muiden yhteistyökumppanien kanssa.
- Toimintasuunnitelmien ja toteutus suunnitelmien soveltuvuudesta kaikille on hyvä pyytää mielipiteitä myös erityisryhmiltä.



### ***Kuinka huomioin, että kontaktin luominen muihin on helppoa?***

#### **Emme ole huomioineet moninaisuutta tarpeeksi**

*Huomaavaiset käytännön järjestelyt ja arkinen vastaanotetuksi tulemisen kokemus lisäävät kokemusta turvallisuudesta ja sitä kautta helpottavat myös kontaktin rakentamista ihmisten välillä.*

*Nuori oli ilmoittautumassa seurakunnan kotisivujen kautta leirille. Toiminnasta tiedotettiin, että leirillä majoitukset, sauna- ja suihkuvuorot jakautuvat ainoastaan tyttöjen ja poikien vuoroihin. Miten päivitämme toimintatapamme ja siitä viestimistä niin, että se on mahdollista jokaiselle lapselle ja nuorelle olla omanlaisensa tyttö, poika tai muulla tavoin itsensä määrittävä? Miten huomioimme, että kaikenlaiset nuoret voivat kokea yhdessä vertaisuutta?*

#### **Mitä voimme tehdä?**

- Suomessa voimassa olevan tasa-arvolain tarkoitus on estää kaikenlainen syrjintä, joka johtuu sukupuolesta. Sukupuoli-identiteetti tarkoittaa henkilön tunnetta omasta sukupuolestaan. Kehosta tai yksilön sukupuolen ilmaisusta ei voi tehdä tulkintaa ihmisen sukupuolen kokemuksesta. Tasa-arvolaki koskee kaikkea toimintaa yhteiskunnassa, myös seurakunnan tarjoamaa toimintaa.
- Ihmisten kohtaaminen seurakunnissa perustuu kunnioitukseen ja ihmisen itsemääräämisoikeuteen. Jokaisella on oikeus tuntea olonsa turvallisiksi tapahtumissa ilman pelkoa minkäänlaisesta fyysisestä, sosiaali-



sesta, psyykkisestä tai hengellisestä häirinnästä, ahdistelusta tai väkivallasta, joka kohdistuu eri muotoisena hänen kokonaista ihmisyyttä kohtaan. Tämä saavutetaan edellyttämällä tulijoilta turvallisemman tilan periaatteiden noudattamista sekä puuttumalla näiden periaatteiden rikkomuksiin.

- Kiinnitetään huomiota erityisesti kieleen ja sen käyttöön, jotta emme mahdollistaisi uhkaavan, vihamielisen, halventavan, nöyryyttävän tai ahdistavan ilmapiirin syntyä.
- Mikäli ilmoittautumisissa sukupuolta täytyy kysyä, lisätään vaihtoehtoja, jotta kaikki kokevat olevansa tervetulleita. Sukupuolta ei pidä kysyä, jos siihen ei ole todellisia perusteita
- Otetaan rohkeasti yhteyttä henkilöön ja huoltajiin ja kysytään toiveita, miten esimerkiksi majoitus järjestetään.
- Saunojen osalta monessa seurakunnassa on tapa, että on tyttöjen saunavuoro, poikien saunavuoro ja yhteinen uimapukusaunavuoro. Leirin aluksi voidaan myös kysyä, onko jollakulla halu saada oma yksityinen pesuvuoro, ja sitten aikatauluttaa sellainen halukkaille. Nuoruus on

herkkä vaihe monelle myös kehollisen kehittymisen kannalta, ja myös muut kuin muunsukupuoliset voivat kokea erittäinkin vapauttavaksi sen, jos voivat peseytyä omassa rauhassa.

- Seurakunnan rakenteita, ohjeistuksia ja tiloja suunniteltaessa on huomioitava seurakuntalaisten identiteetin moninaisuus ja turvallisen tilan periaatteet.

